



# Costi d'esercizio Quanto mi costa l'auto?

CHF 10.- (Membri gratuito)

<b>Editore</b>	Touring Club Svizzero (TCS)
<b>Autore</b>	TCS Consulenza mobilità
<b>Coordinazione</b>	Heinz Ehrat
<b>Elaborazione</b>	JWT/FABRIKANT
<b>Stampa</b>	Oetterli Druck AG, Eschenbach
<b>Distribuzione</b>	TCS Centri tecnici
<b>Titolo</b>	Costi d'esercizio – Quanto mi costa l'auto?
<b>Tiratura</b>	18'000 esemplari
<b>Edizione</b>	4ª edizione (1ª edizione 2005)
<b>Foto</b>	TCS
<b>Prezzo</b>	Membri del TCS gratuito; Non membri CHF 10.–
<b>Copyright</b>	by TCS Emmen, 2023
	La riproduzione, la citazione e la memorizzazione elettronica sono permesse con menzione della fonte:
	TCS «Costi d'esercizio – Quanto mi costa l'auto?»
<b>Internet</b>	<a href="http://www.infotechtcs.ch">www.infotechtcs.ch</a>
<b>ISBN</b>	978-3-905862-36-2

<b>Editoriale</b>	2
<b>L'essenziale in sintesi</b>	3
Cosa s'intende per costi d'esercizio?	3
Costi fissi	3
Costi variabili	3
<b>Panoramica dei costi d'esercizio</b>	4
<b>Dettaglio dei costi fissi</b>	5
Ammortamento (A1)	5
Interessi di capitale (A2)	5
Imposta di circolazione (A3)	5
Assicurazione responsabilità civile (A4)	6
Assicurazione casco (A5)	6
Rimessa e parcheggio (A7)	6
Spese accessorie (A8)	6
Cura del veicolo (A9)	6
<b>Dettaglio dei costi variabili</b>	7
Svalutazione (B1)	7
Carburante (B2)	7
Pneumatici (B3)	7
Servizi e riparazioni (B4)	8
<b>Costi totali veicolo di riferimento</b>	10
Costi chilometrici	11
<b>Calcolo individuale</b>	12
Modello di calcolo	12
<b>Consigli ed avvertenze</b>	13
Incarico all'officina	13
Controllo fattura	13
Fatture globali	13
Obbligo di esposizione dei prezzi	14
Manutenzione del climatizzatore	14
Rimborso chilometrico	14
Libro di bordo	15
Chiavetta USB costi chilometrici	15
<b>Informazioni</b>	16
Prestazioni e punti di contatto TCS	16

# Editoriale

## Libertà, indipendenza, mobilità!

La scelta della vettura è dettata da fattori sia razionali che emotivi. Spesso all'acquisto prendiamo in considerazione soltanto l'esborso iniziale, trascurando i costi d'esercizio che l'automobile genera inevitabilmente appena la immatricoliamo. Ad un certo punto possono tuttavia sorgere domande quali:

**Quanto spendo per l'automobile?  
Che genere di costi devo affrontare?  
Perché è bene saperlo?**

Nella presente guida risponderemo a questi ed altri interrogativi. Le informazioni sono destinate a coloro che hanno interesse a conoscere le spese effettive determinate dal possesso e dalla guida di un'automobile. Ciò si rivelerà utile sia al momento di stendere il bilancio familiare, sia dovendo dichiarare a terzi le spese sostenute per l'auto (datore di lavoro, ufficio imposte, clienti, ecc.).

Heinz Ehrat  
Consulente tecnico-economico  
TCS Consulenza mobilità

# L'essenziale in sintesi

## Cosa s'intende per costi d'esercizio?

Sono molteplici le componenti che vengono a formare i costi totali d'esercizio: le spese per carburante, manutenzione e riparazioni, gli pneumatici, il premio assicurativo e la rimessa e/o il parcheggio, nonché l'ammortamento annuo. Distinguiamo fra costi fissi e variabili. Mentre i costi fissi non sono proporzionali all'utilizzo della vettura, quelli variabili ne dipendono invece direttamente.

**i**

### Notabene:

I costi complessivi di due vetture identiche possono variare anche sostanzialmente in funzione dei chilometri percorsi durante l'anno, delle condizioni d'utilizzo, dell'assicurazione, ecc.

## Raccomandazione:



Per un calcolo individuale il TCS consiglia la sua chiavetta USB «Calcolo dei costi chilometrici». Grazie a questo strumento si possono effettuare dei calcoli personalizzati e comparativi delle spese totali. Per ulteriori informazioni consultare il sito [www.tcs.ch](http://www.tcs.ch) oppure i centri tecnici del TCS nella vostra regione (pag. 16).

## Costi fissi

Rientrano fra i costi fissi: l'ammortamento, gli interessi di capitale, l'imposta di circolazione, i premi assicurativi, i costi della rimessa e/o parcheggio, le spese accessorie e quelle per la cura della vettura. Sono svincolati dall'utilizzo e si presentano a scadenze regolari dal momento in cui la vettura viene immatricolata. Rappresentano il 58.1% dei costi totali. Per una panoramica dettagliata con spiegazioni delle singole voci vedi da pagina 5.

## Costi variabili

I costi variabili sono quella componente dei costi complessivi determinata dai chilometri percorsi, e cioè: svalutazione, costo di carburante, pneumatici, manutenzione e riparazioni. Rappresentano il 41.9% dei costi totali. Per una panoramica dettagliata con spiegazioni delle singole voci vedi a pagina 7 e seguenti.

## Raccomandazione:



La brochure TCS «Acquisto e vendita auto» vi guida nella scelta della vettura meglio adeguata alle vostre esigenze.



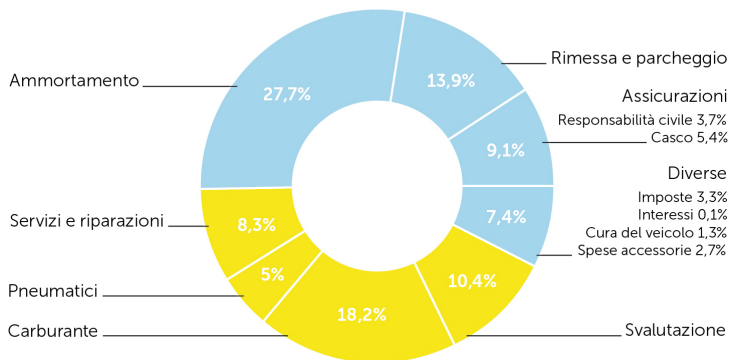
## Acquisto e vendita auto

CHF 10.- (Membro gratuito)

# Panoramica dei costi d'esercizio

## Composizione dei costi

### Ripartizione spese dell'auto 2023



● Costi fissi 58,1%

● Costi variabili 41,9%

Fonte: TCS

### i

#### Notabene:

L'entità dei costi è determinata ampiamente dalla categoria della vettura: acquistando una vettura usata di fascia superiore o un fuoristrada (SUV) ad un prezzo conveniente occorre tener conto delle future spese d'utilizzo, che possono risultare anche molto elevate.

### i

#### Costi d'esercizio medi: 75 cent. /km

In base ai parametri di calcolo TCS (approvati dalle autorità fi scali), i costi fissi annuali per un'auto nuova di CHF 39'000.– ammontano a circa CHF 6'543.–. Percorrendo 15'000 km all'anno vi si aggiungono costi variabili pari a CHF 4'717.–. Ciò significa che i costi d'esercizio della vettura di riferimento assommano a CHF 11'260.– all'anno, ovvero 75 cent./km.

#### Raccomandazione:



Nei centri tecnici TCS come pure al sito [www.tcs.ch](http://www.tcs.ch) troverete informazioni dettagliate sui costi d'esercizio delle auto. Segnaliamo in particolare:

- Chiavetta USB «Costi chilometrici» per calcoli individuali e comparativi personalizzabili
- Guida «Acquisto e vendita auto»

# Dettaglio dei costi fissi

I dati seguenti si riferiscono ad una vettura tipo con un prezzo medio di CHF 39'000.– e una percorrenza annua di 15'000 km.

## Rientrano fra i costi fissi:

- Ammortamento (A1)
- Interessi di capitale (A2)
- Imposta di circolazione (A3)
- Assicurazione responsabilità civile (A4)
- Assicurazione casco (A5)
- Rimessa e parcheggio (A7)
- Spese accessorie (A8)
- Cura dell'auto (A9)

Le abbreviazioni fra parentesi (ad esempio A1) vengono utilizzate anche nel calcolo individuale dei costi chilometrici.

## Raccomandazione:



Per un calcolo dettagliato dei costi delle auto:  
[www.tcs.ch](http://www.tcs.ch)  
[www.catalogo-auto.tcs.ch](http://www.catalogo-auto.tcs.ch)

## Ammortamento (A1)

L'ammortamento di una vettura dipende dal prezzo di catalogo, dall'età della vettura, dal chilometraggio e dalla situazione di mercato. Quanto al prezzo occorre considerare eventuali azioni e sconti (ad es. Eurobonus o premio contanti), ragione per cui non si parte dal listino bensì dall'importo effettivamente pagato. Il TCS applica una quota d'ammortamento fissa del 8% annuo su tutta la durata media d'utilizzo delle vetture, che è di 9.3 anni per la Svizzera.

Vi si aggiunge la svalutazione determinata dai chilometri percorsi (vedi Costi variabili B1). L'effettiva perdita di valore segna una curva decrescente, vale a dire che sarà maggiore nei primi anni per poi diminuire gradualmente. Con il metodo lineare l'ammortamento iniziale relativamente basso verrà compensato da quello alto conteggiato dopo 9.3 anni, cioè alla fine del periodo d'utilizzo medio. Fra il 4° e 7° anno il 8% corrisponde approssima-

tivamente alla realtà. Le medie utilizzate si basano sull'intero mercato automobilistico svizzero. Ovviamente vi possono essere delle variazioni fra marche e tipi di vetture diversi, imputabili alla domanda e all'offerta, all'accessorizzazione, al lancio di nuovi modelli ecc.

## Interessi di capitale (A2)

Il capitale impiegato per l'acquisto della vettura viene remunerato ad un tasso medio nominale dello 0.05% su tutta la durata d'utilizzo, sebbene sarebbe più corretto calcolare l'interesse sul valore residuo della vettura. Questo valore, legato all'andamento dell'economia, varia da un anno all'altro, con effetti comunque trascurabili sul totale dei costi.

## Imposta di circolazione (A3)

L'imposta di circolazione è regolamentata a livello cantonale. Può quindi incidere in misura assai diversa a dipendenza delle aliquote e ponderazioni fissate nelle relative ordinanze. Per semplicità il TCS riprende la media delle imposte praticate per la vettura di riferimento nell'insieme dei cantoni.

## Raccomandazione:



Con l'aiuto del libretto di circolazione l'ufficio motorizzazione competente saprà indicare l'imposta da pagare per la vettura in questione.

## Assicurazione responsabilità civile (A4)

Sebbene la copertura dell'assicurazione auto obbligatoria sia identica in tutta la Svizzera, i premi possono variare da una regione all'altra in base all'età del conducente, nazionalità, percorrenza annua e danni denunciati nel corso degli ultimi 5 anni. Il TCS si basa sulla media dei premi delle cinque maggiori società assicurative per la vettura di riferimento.



### Raccomandazione:

Cambiando auto è bene prestare attenzione ad un eventuale aumento «tacito» del premio praticato dall'assicuratore. Normalmente si acquista una vettura di tipo diverso per la quale verrà emessa una nuova polizza con relative condizioni. Il titolare farà fatica a ricostruire sia l'entità dell'aumento, sia la correttezza del nuovo premio. Il TCS consiglia di confrontare le tariffe ad ogni cambio di auto e di procurarsi un'offerta presso una seconda compagnia.

## Assicurazione casco (A5)

A seconda dei danni assicurati si distingue fra casco totale e casco parziale. Contrariamente all'assicurazione responsabilità civile, qui i contenuti delle polizze non sono stabiliti dalla legge. Risulta quindi difficile confrontare i prezzi. Per il calcolo dei costi d'esercizio il TCS si attiene alla media dei premi per la vettura di riferimento delle cinque maggiori società d'assicurazioni.



### Raccomandazione:

Comprando un'auto nuova il TCS consiglia di stipulare un'assicurazione casco totale almeno per i primi tre anni, dopodiché si potrà optare per il casco parziale.

## Rimessa e parcheggio (A7)

Secondo un sondaggio svolto dal TCS nel 2005, in media l'automobilista paga CHF 1'560.- all'anno per garage, posto auto e ticket di parcheggio. Nel calcolo dei costi d'esercizio per la vettura di riferimento, il dato è adeguato all'indice dei prezzi al consumo e all'andamento dei tassi ipotecari negli ultimi sette anni. Nel calcolo semplificato appare quindi questo valore, mentre in quello individuale si inseriranno i costi effettivamente sostenuti.

## Spese accessorie (A8)

Oltre alle spese regolari si dovranno mettere in conto esborsi vari, fra cui quote associative e pedaggi stradali. Nel calcolo convenzionale del TCS la voce comprende il costo dell'affiliazione alla sua sezione zurighese, il libretto ETI per l'Europa e la vignetta autostradale.

## Cura della vettura (A9)

La cura dell'automobile comporta spese che rientrano fra i costi variabili e che tendono ad aumentare di pari passo con i chilometri percorsi. In termini effettivi variano anche molto a seconda dei casi. Per chi viaggia estesamente, il calcolo con percentuali fisse fornirebbe importi spropositati. Il TCS vi rimedia applicando la media emersa dal sondaggio, cioè CHF 150.-/anno.



### Raccomandazione:

Volendo valutare la convenienza del fai da te, si dovranno calcolare le spese per l'elettricità, l'acqua e i prodotti detergenti usati per lavare la vettura.



# Dettaglio dei costi variabili

I costi variabili dipendono dall'utilizzo della vettura, ovvero dai chilometri percorsi durante l'anno. Nel calcolo convenzionale, il TCS stima la percorrenza annua a 10'000 km. Il calcolo individuale si baserà sul chilometraggio rilevato sulla propria vettura.

## Si iscrivono fra i costi variabili:

- Svalutazione (B1)
- Carburante (B2)
- Pneumatici (B3)
- Servizi e riparazioni (B4)

## Svalutazione (B1)

Nel calcolo dei costi dell'auto rientra, oltre all'ammortamento (vedi Costi fissi) anche il deprezzamento dovuto all'utilizzo della vettura nel tempo. Vi contribuiscono fattori quali l'usura meccanica e il logorio naturale dei materiali. Il TCS applica un tasso lineare di svalutazione del 2% per ogni 10'000 km, a partire dal prezzo d'acquisto pagato.

## Carburante (B2)

Le spese per il carburante rappresentano una fetta consistente dei costi complessivi. A meno di essere estreme, le oscillazioni dei prezzi incidono solo marginalmente sui costi chilometrici. Il TCS effettua rilevamenti sistematici dei prezzi sul territorio svizzero. Le variazioni talora massicce sono dovute a svariati fattori quali le quotazioni del petrolio, la tassazione ecc.

## Raccomandazione:



Il distributore con i prezzi più bassi non è necessariamente il più conveniente! Occorre infatti sempre tenere presente il tragitto. In pratica il risparmio è nullo se si dovranno percorrere 10 e più chilometri per una differenza di prezzo di 5 centesimi al litro.

## Pneumatici (B3)

In media, uno pneumatico dura 30'000 km (vita utile). Questo dato varia però in funzione dello stile di guida e dell'utilizzo che si fa della vettura. Il TCS prevede la sostituzione integrale ogni 10'000 km con un costo convenzionale per il cambio periodico e il deposito delle gomme.

## Esempio di calcolo individuale:

Prezzo totale pneumatici:	CHF 900.-
Percorrenza 30'000 km	
Con 10'000 km / anno	<b>:3</b>
Costi pneumatici per anno:	CHF 300.-
Costi annuali per cambio	<b>+</b>
e deposito pneumatici:	<u>CHF 160.-</u>
<b>Totale costi annuali:</b>	<b>CHF 460.-</b>

Ulteriori informazioni sono disponibili negli opuscoli «Pneumatici estivi» e «Pneumatici invernali» ai siti:

[www.tcs.ch](http://www.tcs.ch)

[www.pneumatici.tcs.ch](http://www.pneumatici.tcs.ch)



## Servizi e riparazioni (B4)

I costi dei servizi sono facilmente quantificabili in base agli intervalli di manutenzione prestabiliti. Come nel caso degli autocarri, i costruttori tendono a fissare gli intervalli secondo le prestazioni della vettura (area e scopo d'utilizzo). Per le percorrenze modeste o normali di max. 15'000 km all'anno basterà un servizio ogni 12 mesi; oltre i 15'000 km/anno, la manutenzione va fatta con maggiore frequenza, il che ne aumenta le relative spese.

Il TCS rileva tutti i costi dei servizi manutentivi in collaborazione con gli importatori di auto e li pre-dispone online nell'applicazione «Serko-Web». L'utente ha così accesso ad un'informazione globale sui costi per una durata d'utilizzo di 9,1 anni e 135'500 km, tagliandi e manutenzione antinquinamento compresi.

Sulla manutenzione ricade meno del 10% dei costi d'esercizio totali.



### Raccomandazione:

Informandosi per tempo sulle spese di manutenzione della propria vettura si eviteranno delle sorprese, sovente fonte di discussioni con il garagista!

[www.tcs.ch](http://www.tcs.ch)

[www.costi-servizi.tcs.ch](http://www.costi-servizi.tcs.ch)

Per il calcolo dei costi chilometrici il TCS si basa sulla media dei costi di manutenzione e riparazioni correnti dei 34 modelli di vetture più venduti, con percorrenza annua di 15'000 km.

### Costi medi dei servizi per categorie di prezzo

Prezzo di listino e relativi costi medi dei servizi per 15'000 km/anno, in CHF

11'000.– fino a 19'500.–	375.–
19'501.– fino a 29'500.–	420.–
29'501.– fino a 39'500.–	450.–
39'501.– fino a 59'500.–	510.–
59'501.– fino a 80'000.–	560.–

I minori costi di manutenzione per le auto di classe superiore si spiegano con i servizi gratuiti di cui fruiscono nei primi anni.



### Notabene:

Se la percorrenza individuale si scosta di molto dalla media dei 15'000 km/anno i costi di manutenzione effettivi possono variare notevolmente a dipendenza dei tagliandi.

### Manodopera e materiale

Distinguiamo fra costi della manodopera e del materiale, che costituiscono circa il 50% ciascuno.

I costi della manodopera si calcolano moltiplicando le ore di lavoro per la tariffa media di CHF 145.–/h (in conformità all'Ufficio federale di statistica UFS). Vi rientrano tutti gli interventi prescritti o consigliati dal costruttore della marca in questione. Il TCS vi include la manutenzione antinquinamento, il cambio del liquido freni e del refrigerante, la sostituzione del filtro del carburante, della cinghia dentata nonché altri lavori da effettuarsi periodicamente (es. controllo climatizzatore). Non si considerano invece gli extra quali il lavaggio del motore, la sostituzione delle pasticchie dei freni, ecc.



### Raccomandazione:

Prima di incaricare un'officina informatevi della tariffa oraria praticata, i prezzi possono variare notevolmente da un garage e/o un concessionario all'altro.

## Costi del materiale

La voce comprende unicamente il materiale necessario in base al libretto di servizio o manuale tecnico della vettura.

## Raccomandazione:



A seconda del costruttore o concessionario si possono riscontrare delle notevoli differenze di prezzo (ricambi e materiali). Scegliendo una vettura vale quindi la pena informarsi su questa voce di spesa! Per saperne di più: [www.costi-servizi.tcs.ch](http://www.costi-servizi.tcs.ch)

## Tagliandazione

I tagliandi auto servono a garantire la piena efficienza ed affidabilità della vettura, con risvolti positivi per la sicurezza stradale. La maggior parte dei costruttori raccomanda di effettuare un servizio ogni 15mila chilometri o almeno ogni 12 o 24 mesi. Grazie al costante perfezionamento delle automobili gli interventi manutentivi tendono a farsi meno frequenti e, di conseguenza, meno costosi. Tuttavia non è detto che raddoppiando la durata fra un intervallo e l'altro, le spese si riducano della metà.

## Riparazioni

È difficile pronosticare il costo di eventuali riparazioni, che dipendono ampiamente dall'utilizzo della vettura e dalla necessità del singolo conducente di poterne disporre in ogni momento. Il TCS calcola i costi chilometrici in base alla media ottenuta nei test di lunga percorrenza.

## Raccomandazione:



La statistica dei guasti TCS fornisce un quadro dettagliato dell'affidabilità dei vari modelli di auto. [www.statistiche-dei-guasti.tcs.ch](http://www.statistiche-dei-guasti.tcs.ch)

## Pacchetti di servizio gratuiti

Sono sempre più numerosi gli importatori che, oltre alla garanzia del costruttore, offrono dei cosiddetti pacchetti di servizio gratuiti, inclusi nel prezzo di catalogo della vettura, se acquistata presso i concessionari ufficiali in Svizzera.

Queste formule di fidelizzazione offrono indubbi vantaggi: al cliente, che non solo non dovrà sostenere delle ulteriori spese durante il periodo coperto, ma ha pure la certezza che i lavori vengono svolti a regola d'arte da personale qualificato e documentati nel libretto di circolazione, il che ripaga al momento di rivendere la vettura.

E all'importatore: per beneficiare dei servizi gratuiti, il cliente si dovrà rivolgere necessariamente alle rappresentanze ufficiali sul territorio.

**i**

### Notabene:

- I pacchetti di servizio gratuito possono non valere per tutti i modelli della specifica marca.
- In genere le offerte valgono solo per veicoli importati in Svizzera tramite la rete distributiva ufficiale del costruttore. L'importazione diretta ne è quindi esclusa.
- I lavori coperti variano da una marca all'altra.
- Leggere attentamente la documentazione aggiornata, in quanto le offerte sono soggette a costanti modifiche.

**i**

### Esempi

#### Piccola cilindrata:

Toyota Yaris

Servizi gratuiti per 3 anni o 45'000 km (materiale e liquidi compresi)

#### SUV:

Toyota Lexus RX450h

Servizi gratuiti per 3 anni o 100'000 km (materiale e liquidi compresi)

Prorogabili a max. 5 anni contro sovrapprezzo

# Costi totali veicolo di riferimento

La vettura di riferimento ha un prezzo a nuovo di CHF 39'000.-. I parametri corrispondono ai dati utilizzati per il calcolo dei costi chilometrici 2023:

Posizioni	Parametri
Ammortamento	8% del prezzo di catalogo
Interessi di capitale	0.05% della metà del prezzo di catalogo
Imposta di circolazione	Media nazionale (CH)
Libretto ETI + vignetta autostradale	CHF 298.-
Rimessa e parcheggio	CHF 1'560.-
Cura della vettura	CHF 150.-
Svalutazione	2% del prezzo di catalogo per ogni 10'000 km
Consumo di carburante ciclo «misto»	CHF 2.04/litro (senza piombo 95)
Costo pneumatici, incl. montaggio, con una vita utile di 30'000 km	5% del prezzo di catalogo
Servizi e riparazioni	8.3% del prezzo di catalogo

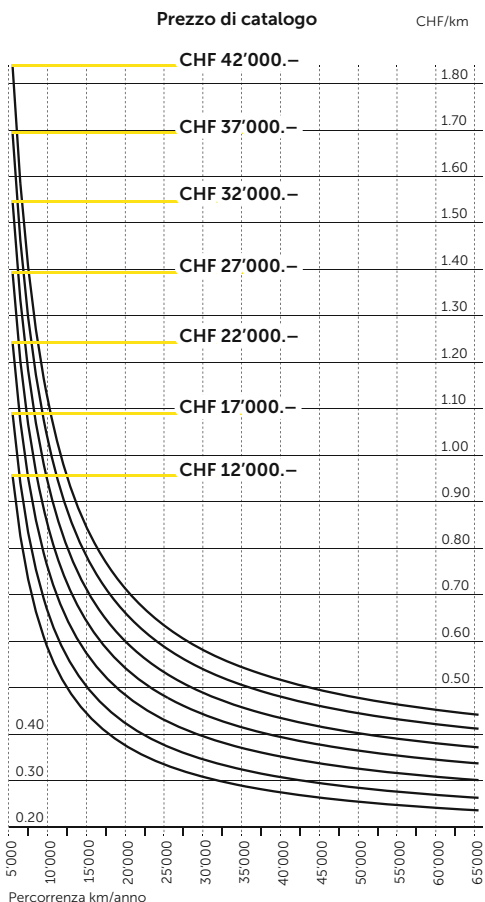
## Costi d'esercizio in CHF

Percorrenza annua	15'000 km	30'000 km	45'000 km
<b>Costi scaglionati</b>			
Per tre anni	33'780.-	47'931.-	61'082.-
Per 1 anno	11'260.00	15'977.-	20'684.-
Per 1 mese	938.00	1'331.00	1'725.-
Per una settimana	217.00	307.00	398.-
Per un giorno	30.85	43.80	56.70
Per chilometro	0.75	0.53	0.46

## Costi chilometrici

Il seguente grafico consente un calcolo rapido e facile dei costi chilometrici per ogni automobile.

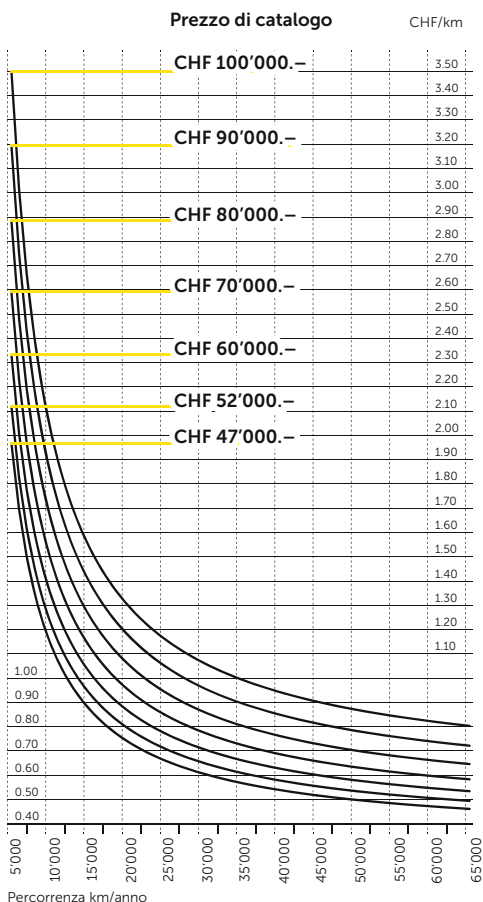
### Costi chilometrici vetture fino a CHF 42'000.-



#### Chiave di lettura per vetture nuove:

Cercare il punto d'intersezione della curva «Prezzo di catalogo» e dell'asse «Percorrenza annua» e tracciare una linea verso sinistra fino alla scala verticale, che ne indica il costo per chilometro.

### Costi chilometrici vetture da CHF 42'000.-



#### Raccomandazione:



I costi chilometrici individuali possono essere calcolati con l'aiuto dell'ononima chiavetta USB del TCS (vedi a pag. 15), oppure manualmente compilando la scheda alla pagina successiva. Ulteriori informazioni: [www.tcs.ch](http://www.tcs.ch)  
[www.mercato-auto.tcs.ch](http://www.mercato-auto.tcs.ch)

# Calcolo individuale

## Modello di calcolo

Veicolo (marca, modello, anno) ..... \_\_\_\_\_  
Prezzo di catalogo (compresi accessori) alla 1ª immatricolazione..... CHF \_\_\_\_\_  
Percorrenza annuale totale (km/anno)..... \_\_\_\_\_

### Costi fissi all'anno in CHF

Ammortamento: _____ % del prezzo di catalogo .....	_____	A1
Interessi di capitale: _____ % della metà del prezzo pagato .....	_____	A2
Imposta di circolazione .....	_____	A3
Assicurazione responsabilità civile .....	_____	A4
Assicurazione casco .....	_____	A5
Altre assicurazioni (p. es. protezione giuridica).....	_____	A6
Rimessa e parcheggio.....	_____	A7
Spese accessorie annuali (vignetta, quota TCS).....	_____	A8
Cura del veicolo.....	_____	A9
<b>Totale costi fissi all'anno (riportare a C1) .....</b>	_____	<b>A10</b>

### Costi variabili per 10'000 km in CHF

Svalutazione: _____ % del prezzo di catalogo .....	_____	B1
Carburante: _____ l/100 km x _____ CHF/l x 100 .....	_____	B2
Pneumatici: 4 x _____ CHF/pneumatico x $\frac{10'000 \text{ km}}{\text{_____ vita utile (in km)}}$ .....	_____	B3
Servizi, manutenzione antinquinamento, riparazioni .....	_____	B4
<b>Totale costi variabili per 10'000 km (riportare a C2).....</b>	_____	<b>B5</b>

### Totale costi fissi e variabili all'anno in CHF

Totale costi fissi .....	_____	C1
Totale costi variabili _____ CHF x $\frac{\text{_____ km/anno}}{10'000 \text{ km}}$ .....	_____	C2
Totale costi annuali (somma C1 + C2) .....	_____	C3
<b>Costi al chilometro in CHF:</b> $\frac{\text{Totale costi annuali (C3) CHF}}{\text{_____ km/anno}}$ .....	_____	<b>C4</b>

# Consigli ed avvertenze

## Incarico all'officina

Dovendo portare la vettura in officina per lavori di manutenzione o riparazioni è importante tenere presente quanto segue:

- ❑ Servitevi di garage rinomati per la loro serietà e competenza. Consigliamo di affidarsi a concessionarie ufficiali oppure convenzionate ad associazioni, catene di garage.
- ❑ Utilizzate il formulario prestampato per gli ordini di riparazione (AGVS/TCS). Lo troverete, assieme ad ulteriori dettagli, al sito: [www.tcs.ch](http://www.tcs.ch).
- ❑ Impartendo un ordine è essenziale fissare l'importo massimo che siete disposti a pagare.
- ❑ Qualora si rendessero necessari lavori che superano questo limite, il garagista è obbligato ad avvisarne preventivamente il cliente.

## Controllo della fattura

La vettura va controllata prima di prenderla in consegna. L'incarico è stato eseguito correttamente? L'automobile viene restituita in buono stato? Verificate se sono stati eseguiti i lavori richiesti in base all'ordine scritto. La fattura deve

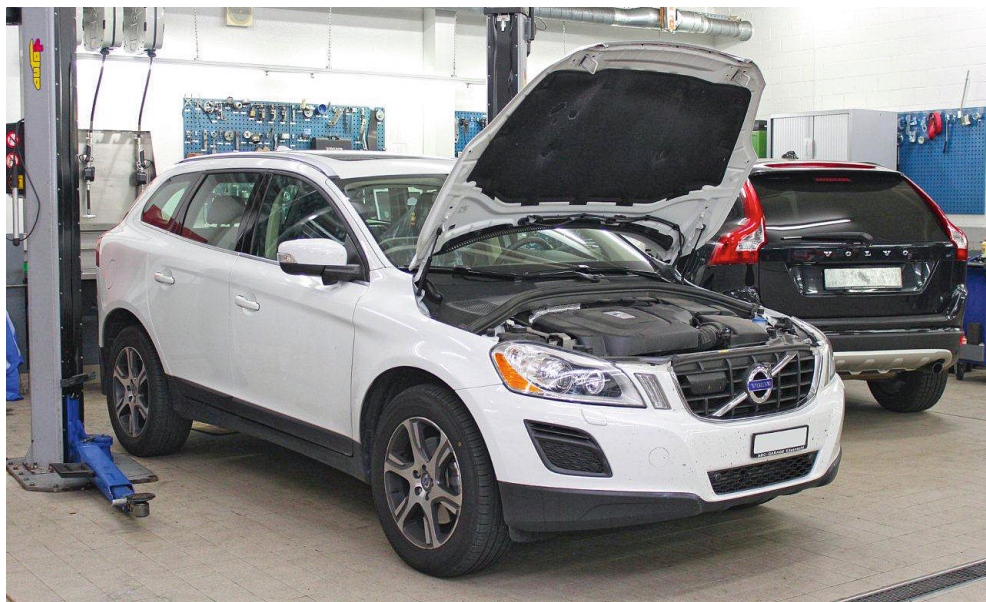
essere dettagliata e redatta in modo chiaro e logico. Gli interventi vi dovrebbero essere specificati uno per uno. Se la fattura supera l'ammontare massimo concordato, è possibile che siano stati realizzati dei lavori supplementari.

### **Fattura pagata = fattura approvata**

Il TCS consiglia di discutere di eventuali punti poco chiari direttamente con il garagista. Qualora non si giungesse ad una soluzione, trasmettetegli un reclamo scritto. In assenza di reazione, rivolgetevi ad uno dei centri tecnici TCS della vostra regione. (vedi a pagina 16).

## Fatture globali

Gli importatori confermano che la tariffa praticata dai loro partner include attrezzature e materiali d'uso e consumo generico. Non accettate che vi vengano fatturati dei forfait di più di 10 franchi o che superano il 4% del costo della manodopera per l'utilizzo delle apparecchiature.



## Obbligo di esposizione dei prezzi

Il listino prezzi per servizi di manutenzione preventiva e corrente (cura della vettura, cambio olio, pneumatici e ruote, servizio batteria e illuminazione, controllo invernale, soccorso stradale con riparazione guasti e rimorchio), nonché per il noleggio auto deve essere esposto in modo ben visibile e accessibile all'interno dell'officina (cfr. Ordinanza sull'indicazione dei prezzi dell'11 dicembre 1978, art. 8).

## Manutenzione del climatizzatore

La manutenzione periodica del climatizzatore, pur non obbligatoria, viene raccomandata dalla maggior parte degli importatori. Il TCS ne consiglia un'ispezione ogni due anni. V'è infatti il rischio di danni al compressore qualora del refrigerante e dell'olio utilizzato per lubrificarlo evaporino da tubi e guarnizioni, il che può comportare delle grosse spese di riparazione.

## Rimborso chilometrico

I costi chilometrici sono determinati ampiamente dal prezzo di catalogo del veicolo. Un'automobile da CHF 50'000.– costa circa il 40% in più rispetto ad una da CHF 30'000.–, che la si usi per lavoro o per ragioni private.

Assieme alla percorrenza annua, la classe prezzi è quindi un elemento decisivo in quanto serve per il computo della tariffa rimborsabile. Di norma, per le aziende con più dipendenti da risarcire per occasionali trasferte effettuate con vetture private di vario tipo si applicano delle quote uniche relativamente moderate.

### Raccomandazione:



Utilizzando la propria auto per conto di terzi consigliamo tassativamente di stabilire in anticipo chi risponderà dei danni in caso di incidenti. Ciò vale soprattutto per le corse effettuate a favore del datore di lavoro. Idealmente si stipulerà un'assicurazione casco totale, includendone il costo nell'indennità chilometrica.



## Libro di bordo

Il libro di bordo TCS è uno strumento utile che consente alle ditte di documentare l'utilizzo di singoli veicoli aziendali o di un parco auto condiviso. I dipendenti vi iscrivono tutte le uscite effettuate per scopi privati e professionali. Un tale riepilogo sistematico costituisce un'ottima base per l'indicazione dei chilometri percorsi a titolo privato nel certificato di salario.



**Bordbuch**  
für private, geschäftliche  
und steuerliche Zwecke

**Livre de Bord**  
pour usage privé,  
professionnel et fiscal

CHF 15.- (Membres TCS / Mitglieder CHF 10.-)

## Chiavetta USB costi chilometrici

La chiavetta USB «Costi chilometrici TCS» permette di allestire rapidamente dei preventivi e di effettuare dei calcoli individuali per un gran numero di autovetture. Può costituire una base utile al momento di adeguare i regolamenti aziendali al nuovo certificato di salario.

Da segnalare la grafica «Costi chilometrici» (scaricabile in formato PDF), contenente indicazioni dettagliate per il calcolo delle spese al chilometro per diverse categorie di prezzo. Una guida alla compilazione del certificato di salario si trova al sito della Conferenza svizzera delle imposte: [www.csi-ssk.ch](http://www.csi-ssk.ch)

Tutti i prodotti possono essere richiesti per telefono o presso il centro tecnico nella vostra regione.

# Informazioni

## Prestazioni e punti di contatto TCS

### Catalogo dei consumi

Elenco dei veicoli nuovi con specifiche, prezzi, potenza, peso, consumo carburante, emissioni di CO<sub>2</sub> e categoria di efficienza energetica.

[www.ambiente.tcs.ch](http://www.ambiente.tcs.ch)

### Il TCS a vostra disposizione

Per saperne di più sull'associazione al TCS in genere e sul ventaglio di prestazioni offerte rivolgersi a:

### Numeri telefonici

31 punti di contatto: 0844 888 111

20 centri tecnici:

### Prestazioni

Collaudo ufficiale; precollaudo; test occasione (prima e dopo l'acquisto di auto usate); test freni; controllo fanaleria; controllo geometria sterzo; controllo telaio; controllo tachimetro; controllo della potenza motore; controllo gas di scarico; controllo motocicli

### Consulenza e informazioni

Perizie e valutazioni; costi chilometrici; costi di servizio; controllo fatture; informazioni legali; documentazioni tecniche; consulenza; seggiolini auto; consulenza pneumatici; documenti manutenzione antinquinamento; test prodotti; ecc.





---

I centri tecnici e i punti di contatto del TCS sono a vostra disposizione per ulteriori informazioni.

Informazioni tecniche:

TCS: 0844 888 111

[www.test.tcs.ch](http://www.test.tcs.ch)